

DES TRACES D'ABSENCE SUR LE CHEMIN

de Françoise du CHAXEL
Mise en scène de Sylvie OLLIVIER
Scénographie et Lumières de Nicolas SIMONIN
Costumes de Mariane DELAYRE
Musique originale de Krishna LEVY
Assistante mise en scène Laurence PELLETIER

avec

Marilu BISCIGLIA
Evelyne BORK
Serge DUPUY
Loïc HOUDRE
Mélodie MARCO
Philippe RISLER
Daniel SCHRÖPFER
Tania TORRENS

Le chœur des habitants
par des interprètes amateurs
associés aux représentations

Affiche Christian Do HUU

COPRODUCTION

 **ELIA**
compagnie

scène nationale Cergy-Pontoise & Val d'Oise
L'apostrophe
théâtre des Arts • théâtre des Louvrais

Sylvie OLLIVIER
06 72 91 40 65
sylvie.ollivier@eliacompagnie.org



Yves Marc, un jour après l'école, c'était l'hiver, il faisait déjà nuit. Toi, Laurent et moi on est montés là-haut, là où déjà tu venais regarder les étoiles. On s'est assis, tu m'as dit : " Un jour je saurai de quoi est fait le ciel ", Laurent a dit : " Un jour je sauverai des vies ", moi j'ai dit : " Un jour je ferai la révolution ".

Les filles nous avaient suivis, elles se sont cachées pour nous écouter, elles nous ont entendus, elles ont éclaté de rire. J'entends toujours ce rire.

Lise Pourquoi tu racontes ça ?

Yves Devine !



Photo Bertrand Huot

La pièce se passe dans un petit village du Sud-Ouest à la veille de l'année 2001. Des amis s'y retrouvent qui ne se sont pas vus depuis des années. On parle des absents, présents dans toutes les mémoires.

Au café épicerie, les habitants du village commentent, parlent des jeunes qui quittent le village, de ceux qu'on tient à l'écart. Un étranger pose des questions. Les voix de Clémence et de Laura disent leurs solitudes. Chronique mélancolique, portrait d'une génération qui fait plutôt le compte de ses illusions que de ses réussites et d'un monde rural à demi perdu.

Une lecture du texte a eu lieu dans le cadre de la quinzaine des nouvelles écritures scéniques du Théâtre 95 de Cergy-Pontoise, lecture dirigée par Sylvie Ollivier ; 8 comédiens pour les 8 personnages principaux, 4 d'entre eux lisant également le chœur des habitants du village.

En quelques séances de travail et 2 lectures publiques, il s'est passé quelque chose de fort, une équipe s'est constituée, et tout naturellement l'idée est venue de continuer l'aventure en y associant des amateurs pour le chœur des habitants, en proposant un travail en amont dans les villes qui seraient intéressées par le projet.

C'est ainsi que j'aimerais que ce projet existe, il y trouverait sa justesse, il y prendrait différentes couleurs selon les régions. Sylvie Ollivier a su explorer le texte avec toute sa sensibilité et sa rigueur, je sais qu'elle saura lui donner toutes ses dimensions.

Françoise du CHAXEL
Mars 2004

J'ai fait partie du jury des Nouvelles Écritures Scéniques au Théâtre 95. Françoise du Chaxel en a été la lauréate en 2004. J'ai eu le plaisir de mettre en voix sa pièce *Des traces d'absence sur le chemin* pour deux lectures à la suite desquelles Françoise du Chaxel m'a confié son texte pour que je le mette en scène. Elle nous accompagne depuis de toute son attention. L'engagement de Jean-Joël Le Chapelain, directeur de la scène nationale de Cergy-Pontoise, a permis que ce projet voit le jour.

Très vite, nous avons voulu associer au huit comédiens professionnels (qui jouent les quatre amis dans la ferme, Laura, sa mère Clémence, l'Étranger et l'Épicier) des comédiens amateurs qui joueraient, dans le café, le chœur des habitants.



Photo Bertrand Huet

Cette idée s'est concrétisée, en 2005, au cours d'une lecture au Théâtre de la Cité Internationale.

Ces comédiens amateurs, sollicités par les structures culturelles qui accueilleront le spectacle, travailleront sous ma direction, en amont des représentations.

La diversité des régions, personnifiée par les comédiens amateurs, imprégnera d'une tonalité singulière chaque représentation et le jeu des comédiens professionnels, à l'écoute sensible de ces rencontres, en sera nourri et renouvelé.

Ces variations, faites de surprises et parfois d'incertitudes, provoqueront, j'en suis sûre, des échanges passionnés et une fraîcheur dans l'interprétation.

Cette exigence nous imposera, c'est ainsi que je le conçois, un travail en proximité qui nous permettra d'aller à la rencontre de publics qui se sentent parfois exclus des lieux culturels ou qui ressentent le théâtre et plus encore le théâtre contemporain comme peu accessible et réservé à une élite.

De plus cette relation de proximité s'accorde profondément avec l'écriture de Françoise, pudique et simple, profonde. Elle nous ouvre sur le mystère des âmes. Sa musique nous enveloppe, parfois doucement mélancolique, mais aussi légère ou tendue.

Ses personnages nous renvoient à nous-mêmes, en miroir.

Sylvie OLLIVIER

Avril 2007

Un village du sud-ouest, et dans ce village un café, symbole du collectif, du poids du regard du groupe sur chaque individu.

Les habitants dans le café, tel un chœur antique, commentent les évènements, regardent, observent.

La pièce raconte des retrouvailles à l'occasion du réveillon de l'an 2000.

Année 2000, année de tous les changements, passage d'un siècle à un autre. La génération des jeunes est encore imprégnée des utopies passées, la génération des plus anciens se raccroche à ses valeurs et à ses certitudes.

Chez Françoise du Chaxel tout est tu. Elle décrit une humanité ordinaire qui n'a pas l'habitude de se raconter ou de se répandre, tout en retenue et en pudeur impuissante à se dire.

Comment traduire le réel au théâtre ? La densité de l'écriture de Françoise du Chaxel, lourde de la sédimentation des vies, ne peut souffrir l'anecdotique, ni le réalisme, même si les relations entre les êtres pourraient sembler se réduire à des clichés d'une apparente superficialité. Ce que les clichés s'efforcent de taire et de masquer s'impose et nous touche.

Le texte de Françoise du Chaxel parle à tous les publics, par sa simplicité et sa densité épurée mais aussi par la force de son contenu : il recouvre plus d'enjeux politiques et sociaux qu'il n'y paraît ; il nous parle d'un avenir incertain et d'une génération de toutes les transitions ; il est enfin le lieu où l'intime rejoint l'universel.

Une succession de séquences courtes.

Trois lieux présents simultanément dans l'espace scénique : la Ferme, le Chemin, le Café.

Un village, un microcosme où tout se voit et tout se sait. Le regard du groupe qui pèse sur chacun.

Le décor épuré renvoie à l'épure d'une écriture condensée à l'extrême.

En fond de scène un écran suspendu.

L'espace est ouvert pour laisser le champ libre à l'imaginaire du spectateur en proposant un dispositif scénique simple et épuré, ni anecdotique, ni naturaliste.

Les éléments de décor sont un appui de jeu, un cadre qui intensifie les corps. Un décor abstrait, ébauche de bar, de table, murs dessinés à terre, lignes ou frontières, pages blanches sur lesquelles viennent s'inscrire le corps des acteurs.

Le mystère des êtres se révèle dans les silences, dans le souffle des silences entre les échanges. Ce qui se joue est ailleurs que dans les mots.

Je souhaite un jeu sobre, sans pathos, précis, une partition de paroles, de gestes, de mouvements, de regards, d'intonations et de silences.

Je souhaite que la densité de l'écriture s'incarne dans le jeu, mais que les échanges dans les dialogues se fassent dans une fluidité légère et nécessaire. La seule partition du texte donne le rythme de chaque séquence. Par touches, Françoise du Chaxel construit un tableau doux-amer, à l'humour grinçant.

Des personnages très nourris, saisis au plus près comme par une caméra qui ne perdrait aucun regard, aucune expression même imperceptible.

La présence du corps de chaque acteur, modelée par les blessures de son vécu personnel, entre en résonance avec le discours intérieur du personnage. Une chorégraphie précise des trajectoires de chacun dessine une cartographie de l'intime de chaque personnage dont le spectateur découvre le paysage tout en acceptant de ne pas parvenir à tout saisir.

À l'aube du siècle nouveau, " ce réveillon existentiel... C'est-à-dire relatif à la réalité vécue ! ", met en scène ce moment où l'on renonce aux rêves pour affronter ce que l'on est vraiment, ce moment où, de simple personnage, on devient enfin le héros d'une tragédie, celle de tous ceux qui acceptent de quitter l'enfance pour naître à l'homme, seul à jamais en face des autres, incertain et fragile : un héros, " le nez collé au cul des vaches et la tête dans les étoiles".

Des traces d'absence sur le chemin donne à entendre l'humain dans ce vacarme qui nous entoure.

Sylvie OLLIVIER

Avril 2007



Photo Nicolas Simonin

Le dégel du théâtre n'est possible qu'à la condition qu'il se laisse transir de la vie qui l'entoure
Denis GUÉNOUN



Licence n° 7501067

Compagnie créée en 1989

THEÂTRE

2007 *Des Traces d'Absence sur le Chemin* de Françoise du CHAXEL

Mise en scène de Sylvie OLLIVIER

Création à l'Apostrophe-Théâtre des Arts et tournée

Coproduction L'Apostrophe - ELIA Compagnie

2005 *Des Traces d'Absence sur le Chemin* de Françoise du CHAXEL,
mise en voix de Sylvie OLLIVIER

Théâtre de la Cité Internationale

Coproduction L'Apostrophe - ELIA Compagnie

2003 *Ah ! Comment dire ?* de Sylvie OLLIVIER

d'après des Textes de Giacometti, Jovet, Sarraute, Genet

Théâtre Jacques Coeur à Bourges et projet de tournée.

2003-2004 *CONTES* de et par Annie Paule THOREL

En tournée dans l'Yonne

2002 *Ah ! Comment dire ?* de Sylvie OLLIVIER

d'après des Textes de Giacometti, Jovet, Sarraute, Genet

Lectures dans l'Yonne et dans la Drôme

1997 *Comment Peut-on Etre Persan ?* de Sylvie OLLIVIER

Mise en scène Sylvie OLLIVIER

Tournée en Ile de France -

Co-production ELIA Compagnie-Théâtre 95

Aide à la diffusion THÉCIF

1996 *Comment Peut-on Etre Persan ?* de Sylvie OLLIVIER

Mise en scène Sylvie OLLIVIER

Création - Co-production ELIA Compagnie-Théâtre 95

1989 *Le Dernier Quart de Lune* de Sylvie OLLIVIER

mise en scène Hélène SURGÈRE

58 représentations - Hôtel Lutétia (Paris)

Production ELIA Compagnie Tournée Ile-de-France

AUTRES ACTIVITES CULTURELLES

Organisation et mise en scène d'événements :

en co-production avec La Fondation de l'Intégration Républicaine

1998 *Train-Forum de l'Intégration Républicaine*

13 villes en France

1996 *Festival de l'Intégration Républicaine*

Théâtre de l'Agora d'Evry

Espace Jacques Prévert Aulnay-sous-Bois

Espace Michel Simon Noisy-le-Grand

1995 *Festival de l'Intégration Républicaine*

Ferme du Buisson - Noisiel

Atelier de Pratique Théâtrale

Depuis 1998 : en milieu psychiatrique

Hôpital de Jour Paris - AS M 13 - Paris 13e

Ateliers d'écriture - Musée Toulouse-Lautrec.

Janvier 2001 - A l'occasion du centenaire de la mort de Toulouse Lautrec, dans le cadre d'un partenariat liant l'Education Nationale et le Musée.

de Françoise du CHAXEL

Mise en scène

Sylvie OLLIVIER

Scénographie et Lumières

Nicolas SIMONIN

Musique

Krishna LEVY

Costumes

Mariane DELAYRE

Assistante à la mise en scène

Laurence PELLETIER

avec

Marilu BISCIGLIA

Lise

Evelyne BORK

Agnès

Serge DUPUY

Yves

Loïc HOUDRE

Marc

Mélodie MARCQ

Laura

Philippe RISLER

L'Étranger

Daniel SCHRÖPFER

L'épicier

Tania TORRENS

Clémence

Le chœur des habitants

par des interprètes amateurs
associés aux représentations

éditions
THEATRALES

Des Traces d'Absence sur le Chemin

de Françoise du CHAXEL

publié aux Editions Théâtrales, Collection En Scène octobre 2007

CRÉATION



Françoise du CHAXEL

Depuis trente ans, Françoise du Chaxel partage son temps entre des responsabilités dans des institutions culturelles et l'écriture, les deux activités se rejoignant souvent, qu'elle rédige les publications des théâtres pour lesquels elle travaille ou qu'elle anime des ateliers de découverte de l'écriture théâtrale.

Après des études universitaires qui l'amènent à explorer l'œuvre d'Eugène O'Neill, elle travailla auprès de Silvia Monfort au Nouveau Carré, de Henri Ronse au Théâtre Oblique, de Jean Morlock à la Maison des Arts de Créteil, de Philippe Tiry à l'ONDA, d'Emmanuel de Véricourt au TNB de Rennes, de Nicole Gautier au Théâtre de la Cité Internationale.

Après une étude critique sur Eugène O'Neill parue chez Seghers, elle a écrit pour le théâtre une douzaine de pièces dont plusieurs pour adolescents.

Pièces publiées :

Un Goût de pierre dans la bouche, Éd l'Esprit du temps, 1993

Les Oiseaux maladroits, Éd. l'Esprit du temps, 1993

Un peu de neige fondue dans le sang, Théâtre en Bretagne, 1995

L'Été des mangeurs d'étoiles, Éd. Le Mot de passe, 1994, coll. Très Tôt Théâtre, puis chez Théâtrales jeunesse en 2002

Un Printemps s'est noyé dans la mer, Éd. Le Mot de passe, 1995, coll. Très Tôt Théâtre

En Automne j'ai même vu des renards danser, Éd. Urgence de la jeune parole, 1997

Si on rêvait ? Si on parlait ?, Les Cahiers de l'Égaré, Bibliothèque A. Gatti, 2002

Des Anges rusés aux ailes plombées, Théâtre public n° 169-170, octobre 2003

Au pays de mon père on voit des bois sans nombre, Les Cahiers de l'Égaré, Bibliothèque A. Gatti, 2004

Des traces d'absence sur le chemin, 2002. Editions Théâtrales, Collection en Scène, octobre 2007

Pièces inédites :

Au Pays des Petites douleurs, 1996

Petite fête d'hiver sous le regard d'Orion, 1997

Elle dirige par ailleurs la collection Théâtrales jeunesse aux éditions Théâtrales depuis 2001.

Dans la collection " *Un itinéraire d'auteur* " créée par le Centre National des Écritures du Spectacle, elle a écrit un portrait en éclats de *Jean Audureau* qu'elle avait rencontré au Théâtre Oblique en 1978.





Sylvie OLLIVIER

Au théâtre

Elle a été dirigée par Robert Cordier, Jean-Luc Jeener, Daniel Benoit, Hélène Surgère, Samuel Bonnafil et Jean-Claude Penchenat au Théâtre du Campagnol, Ivan Morane, Joël Dragutin, Gilles Gleizes...

Auteure

Elle a écrit et interprété sous la direction d'Ivan Morane *l'Écho du Silence*, *Corneille moi j'aime* et *Signé Bobby Sands*. et *Le dernier quart de lune* mis en scène par Hélène Surgère.

Elle a écrit et mis en scène une adaptation des *Lettres Persanes* de Montesquieu, *Comment peut-on être persan ?*

Elle a conçu un spectacle autour des écrits de Giacometti, Jovet, Genet... *Ah ! Comment dire ?*

Metteure en scène

Elle a mis en scène son adaptation des *Lettres Persanes* de Montesquieu, *Comment peut-on être persan ?* créée en coproduction avec le Théâtre 95 et soutenu dans sa diffusion par le THECIF.

Le Festival de l'Intégration à La Ferme du Buisson à Noisiel, à l'Espace Jacques Prévert à Aulnay-sous-Bois, à l'Espace Michel Simon à Noisy le Grand, au Théâtre de l'Agora à Évry

Elle travaille à la réalisation de son projet *Ah ! Comment dire ?* d'après des textes de Giacometti, Jovet, Genet, mis en scène par Ivan MORANE...

Et en 2007-2008 elle met en scène *Des traces d'absence sur le chemin* de Françoise du Chaxel

Au cinéma

En 2000, Gérard Blain lui confie le premier rôle féminin dans son film *Ainsi Soit-il*.

En 2004, Thérèse Fernandez lui confie le rôle de la mère dans *Le cri*, le deuxième volet de son *Triptyque*

Enseignement

Elle anime depuis plusieurs années un atelier de pratique théâtrale en institution psychiatrique à Paris : l'ASM 13, et des ateliers d'écriture dans des lycées dans le cadre de la Scène Nationale d'Albi.

En Janvier 2001, elle a créé un atelier d'écriture au Musée Toulouse-Lautrec à Albi, à l'occasion du centenaire de la mort du peintre et dans le cadre d'un partenariat liant l'Education Nationale et le Musée.

Depuis 2002, elle enseigne la pratique théâtrale ou la prise de parole en public, dans le cadre de l'ESSEC et du Théâtre 95 à Cergy, et en DESU de formation à Paris VIII.

À l'Université de Cergy -Pontoise où elle participe à l'enseignement de l'Option Théâtre mise en place par l'Université et le Théâtre 95... Elle met en scène des présentations de travaux. Et à l'Institut d'Études Théâtrales - Paris III, elle a enseigné dans le cadre d'un module : « Adapter *La Princesse de Clèves* »



Photo Bertrand Huët



Le scénographe Nicolas SIMONIN

Une formation technique au CFPTS en 1989, il approfondit ses connaissances en lumière et en son au TNS de 1990 à 1992 (direction J. Lasalle puis J.M. Villegier) où il rencontre des éclairagistes comme Gérard Poli, Patrice Trottier.

Il crée les lumières de *Bérénice* mis en scène par J. Kraemer au théâtre de Chartres (1995).

Régisseur de la salle Christian Bérard de l'Athénée à Paris, de 1995 à 1997, il rencontre et tourne les spectacles de Michel Didym et de Philippe Berling (lumières de Joël Hourbeigt).

En tant qu'éclairagiste, il a travaillé notamment au théâtre avec Gérard Astor, Dominique Boissel, et Sylvain Maurice.

Depuis 1997, il met en lumière et tourne les spectacles d'Olivier Werner : *Pelléas et Mélisande*, *Les Revenants*, *Les Perses*, *Les Hommes Dégringolés*.

Avec Christophe Huysman en tant qu'éclairagiste, il est aux manettes de la performance de deux fois douze heures, *Le monde HYC* en 2001.

Son approche de la scène change avec la danse : il signe les lumières du chorégraphe réunionnais Pascal Montrouge depuis 1995 *Pardon Mars !*, *Trans'héroïka*, *La théorie d'Antoine*, *Extérieur*, *Parce qu'il y a quelque chose en toi qui me tape sur les nerfs* créé à Johannesburg en Mars 2001.

Depuis la rentrée 2000, il travaille avec la chorégraphe Stéphanie Aubin et éclaire *Ex'Act*, avec régies sur scène et lumière en mouvement vidéo-projetée.

Il travaille également avec des musiciens et des chanteurs notamment avec le pianiste et compositeur Denis Levaillant, lors d'expériences inoubliables de confrontation d'espaces sonores et d'espaces visuels.

Il éclaire *Iphigénie en Tauride* à l'Opéra de Bordeaux dans une mise en scène d'Edouard Reichenbach en mars 2000.

De spectacle en spectacle, il travaille l'image composée avec une approche dramaturgique et affirme sa recherche sur la lumière en mouvement.

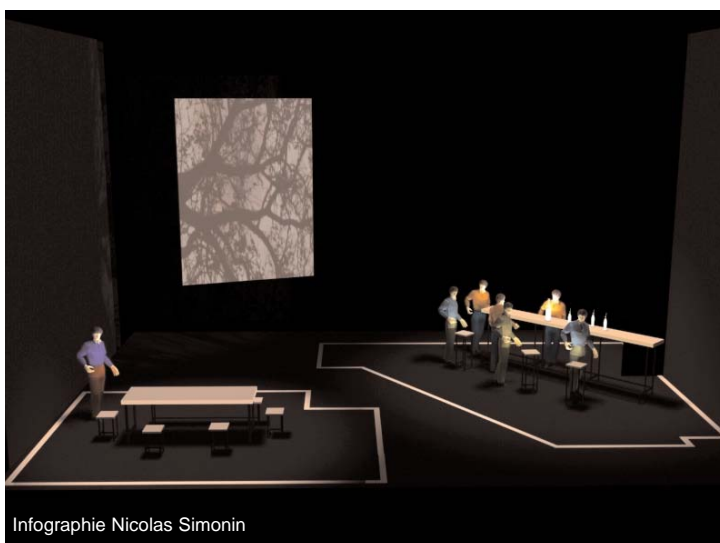
Il approfondit sérieusement l'utilisation de la lumière vidéo-projetée avec *L'échange* de Claudel, mis en scène par Charlène Lyczba (créé à La Rochelle en octobre 2003).

Il crée les lumières de l'opéra *La Capricciosa Corretta* de Antonio Martin y Soler (1795), à Lausanne (décembre 2002), de *La Fiancée du Tsar* de Rimsky Korsakov, au Grand Théâtre de Bordeaux, repris au

Théâtre du Châtelet en juin 2003 et remporte le défi de la création express du *Barbier de Séville* en une semaine au festival lyrique de Loches, juillet 2003.

Depuis septembre 2003, il travaille avec *De La Lumière...* à L'Abbaye Royale de Celles sur Belles.

Respect des matières, passionné des couleurs, des textures et densités de lumière, ses principales préoccupations sont de montrer et de laisser voir.



Infographie Nicolas Simonin



Le compositeur

Krishna LEVY

Etudes

Paris : Cours privés de Piano et de Théorie, depuis l'âge de cinq ans.

Boston : Degree in Film Scoring, Magna Cum Laude, Berklee College of Music, 1986

Etudes avec John Bavicchi, Robert Freedman, Herb Pomeroy, Michael Rendish.

Masters in Composition, New-England Conservatory, 1990

Etudes avec William Thomas McKinley.

Expérience

Compositeur/Arrangeur pour divers Big Bands et groupes de jazz, parmi lesquels:

le M.I.T. Festival Jazz Band, Herb Pomeroy's Concert Jazz Orchestra, Robert Freedman's Recording Orchestra, Bruno Destrez'New Quartet, etc.

Compositeur/Arrangeur en résidence pour le Northeast Big Band, 1985

Compositeur/Arrangeur en résidence pour le Studio du Haut-Mesnil, 1989

Compositeur de musiques de films pour diverses maisons de productions.

Divers concerts en tant que compositeur contemporain/chef d'orchestre, aux U.S.A. et en France

Bourses et récompenses

Bourses du Berklee College of Music, 1986 et 1987.

Bourses du New-England Conservatory, 1988 et 1989.

Bourse du Ministère de la Culture, 1990.

Aide à la Musique de Film du CNC et de la SACEM, 1988, 1991, 1992, 1994 et 1995.

Primé au Festival International d'Auxerre 2001 pour la musique du film *Ali Zaoua*

Nominé aux Césars 2003 pour la musique du film *8 Femmes*

Prix de la Presse du Cinéma Français 2003 pour la musique du film *8 Femmes*

Prix de la Musique de Film pour la musique du film *Je suis un assassin*, Cannes 2004



Photo Nicolas Simonin

La costumière

Mariane DELAYRE

Elle a été formée dans le cadre du TNS.

Au théâtre, elle a été assistante dans la création des costumes sur *le Cabaret Carton* mise en scène de Sophie Renault, *Le Vol de Lindbergh* et *Les Sept Péchés Capitaux* de Kurt Weill et Bertolt Brecht, mise en scène de François Girard, *Les Brigands* de Jacques Offenbach, mise en scène de Stéphane Vallé et Loïc Boissier

Elle a créé les costumes de *Le Nom* de Jon Fosse, mise en scène de Jean-Christophe Blondel, *Quelqu'un va venir* de Jon Fosse, mise en scène de Jérémie Lippmann, *Morphine* de Mikhaïl Boulgakov, mise en scène de Grégoire Aubert, *Voyage en Sicile*, mise en scène de Jean-Yves Lazennec, *Moderato*, mise en scène de Alice Laloy, *Nous Etions Jeunes Alors*, texte et mise en scène de Frédéric Sonntag.



Dessins de Mariane Delayre

11

L'EQUIPE

*L'assistance à la mise en scène*

Laurence PELLETIER

Elle a été assistante dans le cadre du Théâtre INCARNAT,

Elle participait au montage et au suivi financier des projets, à la rédaction des dossiers, à la diffusion des spectacles.

Elle participait aussi à l'animation du partenariat, à la conception artistique et au suivi des répétitions.

Dans les Théâtres et les établissements scolaires, elle conduit des ateliers avec des publics très différents.

Elle a montré ses compétences tant dans des missions d'organisation d'évènements et d'actions, que dans la direction et l'encadrement d'équipes de bénévoles dans le cadre de la Fondation Abbé Pierre, de l'ALJT et d'ATD QUART MONDE

Elle a fait des études en communication, en sciences du langage et elle a obtenu une maîtrise d'Etudes Théâtrales



Lise

Marilu BISCIGLIA

Formation

Au Conservatoire National Supérieur d'Art Dramatique sous la direction de Philippe Adrien, Stuart Seide et à l' Ecole du Théâtre National de Chaillot N.Klein, A.Seweryn,

Au théâtre

Elle a été dirigée par Pierre Debauche, Gloria Paris, Etienne Pommeret, Martine Charler, Philippe Cousin, Romain Bonnin, Louis Castel, Françoise Pillet, Jean Michel Potiron, Eugène Durif, Catherine Fourty, Michel Didym, Jean-Marie Patte, Eric Vigner, Catherine Beau, Annette Barthélemy, Sandy Ouvrier, Georges Vitaly, Georges Bonnaud, Corinne Elkoubi,

Au cinéma, à la télévision

Elle a été dirigée au cinéma par José Pinheiro et Salvatore Lista, et à la télévision par Robert Vallet.

Auteur

Accrochez-moi, Violette, Incendies, Incidences...

Elle anime

de nombreux ateliers et classes : stages dans le cadre *Des théâtrales des Jeunes en Europe*, classes mélangées 6/9 ans et classes de 1ère : Option Théâtre à Aubusson, atelier pour étudiants 14-20 ans, l'E.M.B à Felletin



Agnès

Evelyne BORK

12

Elle a suivi les cours *Jacqueline Chabrier* et la formation de *L'Ecole Régionale d'Acteurs de Cannes* où elle a étudié sous la direction de Simone Amouyal, Jacques Baillon, Peter Brook, Robert Cantarella, Didier Carette, Michel Duchaussoy, Gérard Gélas, Florence Giorgetti, Dominique Liquière, Jean-Claude Penchennat, Claude Régy, Jacques Rosny, Françoise Seigner, Alain Timar, Andrezj Zeweryn.

Au théâtre

Elle a joué dans *Les Cancans* de Goldoni et *Le Fou et la Nonne* de Wikiewicz, mises en scène par R.Bonnin, *La Femme qui a Raison* de Voltaire, mise en scène de Daniel Benoit, dans *Comment peut-on être Persan?* de Sylvie Ollivier d'après *Les Lettres Persanes* de Montesquieu, mise en scène de Sylvie Ollivier, *YallDewey*, Farce de Botho Strauss, *Volcan* de Minyana, *Phèdre* de Sénèque mises en scène par Pierre Laneyrie, *Le Cid* et *La Suivante* de Corneille mise en scène de Eugène Green, *Le Siège de Numance* de Cervantes, mise en scène Robert Cantarella, *La Villégiature* de Goldoni; mise en scène Jacques Mornas, *Les Caprices de Marianne* de Musset, mise en scène de R. Sciora.

Je t'avais Dit, Tu m'avais Dit d'après Jean Tardieu et *La Surprise de l'Amour* de Marivaux, mise en scène de Christophe Luthringer, *Beaucoup de Bruit pour Rien* de Shakespeare mise en scène de Benoît Lavigne



Yves

Serge DUPUY

Il a fait des études d'Art Dramatique au C.N.R de Marseille, et il a été élève de la classe libre de l'Ecole Florent.

Au théâtre

Il a joué dans *Eloignez-Vvous de la Bordure du Quai*, mise en scène de Aurélia Stambach, *La Chunga*, mise en scène d'Armand Elois, *Les Murs de Cartes*, mise en scène Hélène Cohen, *Casimir et Caroline*, mise en scène de Richard Brunel, *Sarcelles-sur-Mer*, mise en scène de Stéphane Oliver-Bisson, *Au Suivant*, mise en scène de Renaud Benoit, *Le Baiser de la Veuve* et *L'Épreuve*, mises en scène de Xavier Lemaire, *Le Procès des Fleurs du Mal* et Yseult et Tristan, mises en scène de Daniel Amar, Arthur Pendragon, mise en scène de Franck Getraux, *L'Eternel Mari*, mise en scène de Rosine Lefebvre, *Roméo et Juliette*, mise en scène de Hans Peter Cloos.

Au Cinéma

Il a été dirigé par Charlie Van Damme dans *Le Joueur de Violon*, Dante Desarthe dans *Fast*, Manuel Boursignac dans *Un Pur Moment de Rock'n Roll*, Célia Canning dans *La Fièvre de l'Argent* et Philippe Dorison dans *Reflets*.

À la télévision

Il a été dirigé par Sylvie Aymé, Olivier Barma, Patrick Jamain, Jean -Pierre Prévost, Etienne Dhaene, Maurice Frydland, Laurent Carcelès, Roger Kahane, Marc Angelo, Denis Amar, Thomas Vincent, Michel Favart, Hans Peter Cloos, Jacques Ertaud...

Il a réalisé *Le Bonheur, C'est Simple Comme un Coup de Fil* et *Et Merci !*



Marc

Loïc HOUDRE

13

Il a étudié au Conservatoire National d'Art Dramatique sous la direction de Pierre Vial. Michel Bouquet. Gérard Desarthe et à l'Ecole Nationale de la rue Blanche

Au théâtre

Il a joué Molière, Berthold Brecht, Tennessee Williams, Weingarten, Goldoni, William Shakespeare, Corneille, Koltès, Georg Büchner. Daniel Besnehard... Il a été mis en scène par Jean Meyer, Gildas Bourdet, Guy Rétoré, Stuart Seide, Bernard Sobel, Pierre Pradinas, Jean-Marie Patte, P.E Heymann, Jacques Nichet, Gérard Desarthe, Pierre Santini.

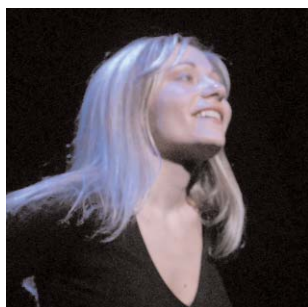
Récemment, il a joué dans *Combat de Nègre et de Chien* et *Le Retour au Désert* de Koltès, et *Mesure pour Mesure* de William Shakespeare, mises en scène de Jacques Nichet, dans *Le Cid* de Corneille, mise en scène de Gérard Desarthe, dans *Mabeth* de De William Shakespeare. mise en scène de P.E Heymann, dans *Mariage en Blanc*, mise en scène de Pierre Santini, dans *Léonce et Léna* de Georg Büchner, mise en scène de Gilles Bouillon

Au cinéma et à la télévision

Il a tourné sous la direction de Pierre-Erwan Guillaume, d'Albert Dupontel, de Bruno Podalydès, de Jacques Rivette et pour *André le magnifique* sous la direction de Emmanuel Thibaut et Silvestre Staib.

Il a joué sous la direction de Laurent Lévy, Nicolas Herdt, René Manzor, Vincent Monnet José Pinhero, Peter Kassovitz, Dominique Guiliani, Jacques Rouffio, Claude Barrois, Bernard Stora, Denis Mallevall.

Il a participé à l'écriture et joué dans la mise en scène collective de *André le magnifique* qui a obtenu cinq Molières dont : Meilleur Auteur, Meilleure Pièce Comique ...



Laura

Mélodie MARCO

Formation

À l'École de la Comédie de St Etienne avec P. Debauche, P. Pradinas, G. Gleizes, J. Kraemer, J.-L. Martin Barbaze...

Au cinéma

Elle a été dirigée par Manuel Poirier dans *Chemin de Traverse*

Au théâtre

Elle joue dans une trentaine de spectacles, des textes classiques et contemporains. Elle fait également du cabaret puis entame sa collaboration avec Joël Dragutin : *Sens Unique, Le Mariage de Figaro, Messieurs Les Ronds de Cuir...* Lors des Nouvelles Ecritures Scéniques 2001, elle a joué au Théâtre 95 une pièce dont elle est l'auteur, mise en scène par Patrice Pujol : *Victoire d'Amour*, dans le spectacle écrit et créé par Sophie Renault *Cabaret Carton*, dans *Un Petit Songe d'une Nuit d'Eté* adapté par Sophie Tesson et mis en scène par Antoine Challard, *RBMK, L'Epopée d'un Homme Pressé* de Constance Arizzoli et mis en scène par RicardoLopez Munos.

Elle compose et interprète des chansons. Elle se produit en concert au Réservoir.



L'étranger

Philippe RISLER

Il a été formé à l'École Nationale Supérieure de Rennes puis à l'ENSATT

Au théâtre, il a joué *Ivanov* d'Anton. Tchekov, mise en scène de G. Delamotte (Panta Théâtre), *L'Etrange Cas du Dr Jekyll et de Mr Hyde* adaptation de F. Fort, mise en scène de Mario Gonzalez, *Un Sujet de Roman* de Sacha Guitry, mise en scène de J. Bouchaud, *Cabaret Citrouille* de Achille Tonic, *Adèle a ses Raisons* de J. Hadjaje, mise en scène de P. Blain, *Eloge Funèbre du Prince de*

Condé de Bossuet, mise en scène de C. Bayle, *Le Luthier, le Roi et l'Âme* de G. Koenig, mise en scène d'Alain Paris, *L'Ile du Dr Mario* de F. Fort mise en scène de Mario Gonzalez, *Ein, Zwei, Drei...Swing !!!* de F. Fort, mise en scène de Karine.Basli, Clotilde du Nord de Calaferte, mise en scène de Alain Paris, *Un Garçon Impossible* de P. Rosenlund, mise en scène de R. Letreurte, *8 Ans* de Börje Lindstrom, mise en scène de R. Letreurte, *Andromaque* de Jean Racine, mise en scène de Alain Paris

Il a mis en scène *La plus forte* d'A. Strindberg au Lavoisier moderne parisien, *...Et discrètement, elle se tut...* Adapté des 1001 nuits, *SHAM remixe l'étranger* d'Albert Camus au Théâtre de Colombes et *Mon Dernier Spectacle* de K Casati

Il a joué au Festival d'Avignon 2007 dans *Dom Juan, Impuni* spectacle masqué mis en scène par Mario Gonzalez d'après Molière

Il a créé et dirige la Cie JAVA REBELLE



L'épicier Daniel SCHRÖPFER

Au théâtre

L'Entretien de M. Descartes avec M. Pascal le Jeune, de Jean-Claude Brisville. *Ce que Toute Jeune Fille Devrait Savoir*, d'Ariane Martinez. *La Fausse Suivante*, de Marivaux mise en scène de Chantal Lebaillif. *Mordant Dis Donc* de Sandrine Le Pors, mise en scène de Marie-Amélie Lauzanne. *La Fin de Casanova*, de Marina Tsvetaïeva, mise en scène de Marianna Lanskaya. *Gabriel(le)*, de George Sand, mise en scène de Gilles Gleizes. *Anna et le Violoniste Fou*, d'après Dostoïevski, Adaptation de Christiane Marchewska. *Le Secret de l'Aiguille Creuse*, d'après le roman de Maurice Leblanc, adaptation et mise en scène de Gilles Gleizes. *Le Jeu de l'Amour et du Hasard* de Marivaux, *Oncle Vania* de Tchekhov, *Les Justes*, de Camus, mise en scène de Catherine Brioux. *L'Atelier*, de Jean-Claude Grunberg, Mise en scène de Jean-Pierre Lorient



Clémence Tania TORRENS

ex-sociétaire de la comédie Française

Au cinéma

Tania Torrens a joué au cinéma avec Michel Deville (*Benjamin*), Pierre Jourdan (*Phèdre*), François Truffaut (*L'Argent de Poche*), Charlotte Silvera (*Prisonnières*), Jean-Jacques Annaud (*L'Amant*) et à la télévision avec, entre autres, Michel Mitrani, Yves-André Hubert, Claude Barma, Lazare Iglesis, et Bertrand Tavernier.

Au théâtre

Elle entre à la Comédie Française en 1967, où elle est nommée sociétaire de 1976 à 1987. Elle y joue entre autres, *Le Cid* et *Andromaque* mis en scène par Paul-Emile Deiber, *Le Carrosse du Saint-Sacrement* mis en scène par Michel Etcheverry, *Le Songe* mis en scène par Raymond Rouleau, *Nicomède* mis en scène par François Chaumette, *L'Idiot* mis en scène par Michel Vitold, *Meurtre dans la Cathédrale* mis en scène par Terry Hands, *Les Trois soeurs* mis en scène par Jean-Paul Roussillon, *La Double Inconstance* mis en scène par Jean-Luc Boutté, *Les Estivants* mis en scène par Jacques Lassalle, *Macbeth* et *Le Misanthrope* mis en scène par Jean-Pierre Vincent...

Elle fait partie de la Compagnie Renaud-Barrault dans les années soixante. Elle joue notamment dans *Numance*, mise en scène par Jean-Louis Barrault, dans *Les Paravents* de Jean Genet, mise en scène par Roger Blin,

Elle a également participé à de nombreux spectacles et festivals (Annecy, Carthage, Bâle, Carcassonne, Avignon...).

Elle rencontre Jean Audureau en 1980 qui lui demande d'interpréter Kate Barker dans *À Memphis il y a un homme d'une force prodigieuse* mis en scène par Henri Ronse à l'Odéon pour la Comédie Française. Puis en 1993 ce sera *Katherine Barker* mis en scène par Jean-Louis Thamin.

Depuis 1995, elle travaille avec Jeanne Champagne pour les spectacles *L'Enfant*, *Le Bachelier* d'après Jules Vallès et *Le regard voilé ou sous le regard de Clérambault*...

Elle interprète sous sa direction, *George Sand, une femme en politique*.

Sous la direction de Serge Tranvouez, en septembre 2006, elle joue dans *L'élégant pofil d'une Bugatti sous la lune* de Jean Audureau, pièce créée à la Comédie Française.

Création : Saison 2007-2008



Co-production :



Lieux et dates de diffusion :

Les 4, 5, 6, 7, 10 et 11 décembre 2007

L'Apostrophe - Cergy

Les 14 et 15 décembre 2007

L'Auditorium - Gonesse

Le 20 décembre 2007

Centre des Bords de Marne - Le Perreux

Les 4, 5, 6 et 7 mars 2008

L'Aire Libre - Saint-Jacques de la Lande

Les 14 et 15 mars 2008

Théâtre Municipal de Bray-et-Lù

Les 25, 27, 28, 31 mars et 1er avril 2008

Théâtre de la Cité Internationale - Paris

Aides:



Le texte de Françoise du CHAXEL a obtenu en 2005 l'**aide à la création** de la DMDTS

Le projet de Sylvie OLLIVIER (ELIA Compagnie) a obtenu en 2005 l'**aide à la production dramatique** du ministère de la culture et de la communication

ELIA COMPAGNIE

56, rue Cambronne

75015 PARIS

01 45 79 73 54

sylvie.ollivier@eliacompagnie.org

Sylvie OLLIVIER

Directrice artistique

06 72 91 40 65

sylvie.ollivier@eliacompagnie.org